

NUV051161 Ohříváč na láhve home, NUV051165 Ohříváč na láhve home and car

Návod k použití

Obsah balení – obrázky 1-3

- A. Tělo ohříváčky
- B. Kroužek
- C. Vyndavací košík
- D. Adaptér pro napájení v autě (pouze pro model 1165)

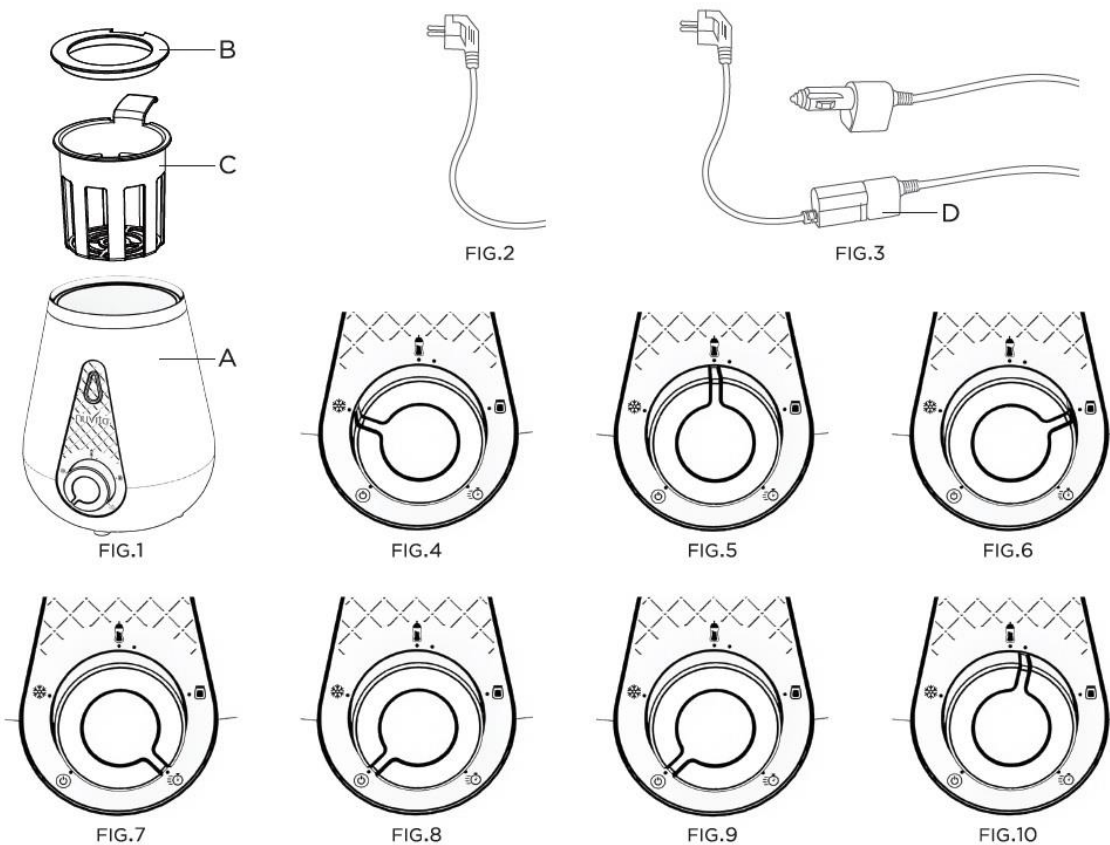
Důležité body

Uchovejte si tyto pokyny pro budoucí použití

- Ohříváčku používejte vždy uvnitř/v autě (pro model 1165). NIKDY nepoužívejte venku.
- Ujistěte se, že napětí je shodné se zásuvkou.
- Před zapnutím vždy nejprve přidejte vodu.
- Používejte mimo dosah dětí. Skladujte na bezpečném místě mimo dosah dětí.
- Po ukončení užívání ohříváčky se ujistěte, že je vypnutá a vytáhněte ji ze zásuvky. Sladujte na suchém místě. Udržujte mimo dosah dětí. Mějte na paměti, že okolí nahřívací části může být po použití horké.
- Žádné z odnímatelných částí neponořujte do vody, aby nedošlo ke zranění.
- Následujte ohřívací pokyny (viz. Tabulky) navržené pro bezpečnost dítěte během krmení.
- Nepoužívejte ohříváčku, pokud je nějaká její část rozbitá. Pokud se stane, že bude jevit známky poškození úplně nová ohříváčka, okamžitě ji vraťte prodejci.
- Používejte pouze originální příslušenství.

Zákaznický servis

Pokud zaznamenáte jakýkoli problém s ohříváčkou 1161/1165, neprodleně kontaktujte zařízení, kde jste ohříváčku koupili.



Průvodce nastavením**Ohřivací pokyny**

Tabulka by měla být použita pouze jako obecná příručka, hodnoty se mohou lišit podle lahve, kterou budete používat.

UPOZORNĚNÍ: Před zahájením krmení dítěte vždy zkontrolujte teplotu kapaliny.

TABULKA PRO DOMÁCÍ POUŽITÍ (MODELY 1161 A 1165)

	Šetrné rozmrazování		Ohřívání lahví				Rychlé ohřívání			
	-5°C		20°C		5°C		20°C		5°C	
Objem lahve	Čas ohřívání (min)	Potřeba vody (ml)	Čas ohřívání (min)	Potřeba vody (ml)	Čas ohřívání (min)	Potřeba vody (ml)	Čas ohřívání (min:sec)	Potřeba vody (ml)	Čas ohřívání (min:sec)	Potřeba vody (ml)
60ml	40	200	12	150	18	150	2:50	20	3:45	30
90ml	45		16		20		3:30		4:20	
120ml	50		18	200	23	200	3:35		5:25	
150ml	50		20		25		3:45		5:50	
180ml	55		23		28		3:50		6:05	
210ml	55		25		32		4:00		6:25	
250ml	65		28		35		4:05		6:40	
280ml	65		30		37		4:10		6:50	
300ml	80		34		40		4:30		7:00	
330ml	85		38		45		4:45		7:20	

Ohřev jídla

Počáteční teplota	20°C		5°C	
Objem lahve	Čas ohřívání (min)	Potřeba vody (ml)	Čas ohřívání (min)	Potřeba vody (ml)
80g	25	150	32	150
120g	28		35	
160g	39		45	

TABULKA PRO POUŽITÍ V AUTĚ (POUZE MODEL 1165)

Objem lahve	Šetrné rozmrazování		Ohřívání lahví				Rychlé ohřívání			
	-5°C		20°C		5°C		20°C		5°C	
	Čas ohřívání (min)	Potřeba vody (ml)	Čas ohřívání (min)	Potřeba vody (ml)	Čas ohřívání (min)	Potřeba vody (ml)	Čas ohřívání (min:sec)	Potřeba vody (ml)	Čas ohřívání (min:sec)	Potřeba vody (ml)
60ml	40	200	13	150	21	150	7:40	20	11:00	30
90ml	45		17		24		9:50		12:30	
120ml	50		22		200		33		200	
150ml	50		25	38		10:50	15:30			
180ml	55		28	40		11:15	17:00			
210ml	55		30	43		12:40	18:20			
250ml	65		35	45		13:50	19:05			
280ml	65		38	55		14:40	19:40			
300ml	80		42	60		15:20	20:50			
330ml	85		47	65	16:10	21:40				

Ohřev jídla				
Počáteční teplota	20°C		5°C	
Objem lahve	Čas ohřívání (min)	Potřeba vody (ml)	Čas ohřívání (min)	Potřeba vody (ml)
80g	48	150	57	150
120g	68		69	
160g	82		90	

NASTAVENÍ ZAŘÍZENÍ

Pro použití doma (modely 1161 a 1165)

1. Před použitím ohříváčky se ujistěte, že zásuvka má správné napájení.
2. Ohříváčka musí být používána mimo dosah dětí. Umístěte ohříváčku na stabilní povrch.
3. Zapojte kabel do elektrické zásuvky.
4. Pro zapnutí ohříváčky zvolte jednu z následujících funkcí viz. OVLÁDÁNÍ v tomto manuálu

Pro použití v autě (pouze model 1165)

1. Před použitím ohříváčky se ujistěte, že zásuvka má správné napájení.
2. Ohříváčka musí být používána mimo dosah dětí. Umístěte ohříváčku na stabilní povrch.
3. Zapojte zásuvku do adaptéru v autě. Adaptér zapojte do zapalovače v autě (12V DC). Viz. Obrázek 3

UPOZORNĚNÍ

Ohříváčka se bude automaticky zapínat a vypínat pokaždé, když teplota klesne, a to až do doby, dokud ohříváčku nevypnete. Vždy se ujistěte, že nedochází k přetékání vody, když je lahev uvnitř.

Nepoužívejte ohříváčku, pokud auto jede.

Ohříváčku používejte pouze pokud je uvnitř voda.

Opakované ohřívání jídla se nedoporučuje.

OVLÁDÁNÍ

Následujte tabulky v sekci Ohřívací pokyny.

Šetrné rozmrazování

1. Vložte držák lahve a kroužek, viz. Obrázek 1.
 2. Naplňte nádržku vodou. Nepřepĺňujte.
 3. Otočte knoflík do pozice rozmrazování, viz. Obrázek 4
 4. Jak uplyne čas ohřevu dle tabulky, vypněte zařízení pomocí knoflíku zpět do vypnuté pozice, viz. Obrázek 8
- Mějte, prosím, na paměti, že tato funkce nenahrazuje funkci Ohřívání. Na konci cyklu bude finální teplota mléka max. 20°C.

Ohřívání dětských lahví (domácí používání – modely 1161 a 1165)

1. Vložte držák lahve a kroužek, viz. Obrázek 1.
2. Naplňte nádržku vodou. Nepřepĺňujte.
3. Otočte knoflík do pozice lahvičky, viz. Obrázek 5. Indikační světélko se rozsvítí po zapnutí, nebo během jedoucího cyklu.
4. Pomalu ponořte lahev do vodou naplněné nádoby. Viz. Obrázek 9
5. Jakmile uplyne doporučený čas, vyjměte lahev z ohříváče.
6. Pomalu protřepete lahev. Před krmením si nakapejte pár kapek na vaše zápěstí, abyste se ujistili, že teplota mléka není příliš horká.
7. Vypněte zařízení pomocí knoflíku zpět do vypnuté pozice, viz. Obrázek 8
8. UDRŽENÍ TEPLoty: pro udržení ideální teploty lahve ponechte knoflík v pozici, ve které byl

Ohřívání dětských lahví (používání v autě -1165)

1. Vložte držák lahve a kroužek, viz. Obrázek 1.
2. Naplňte nádržku vodou. Nepřepĺňujte.
3. Otočte knoflík do pozice lahvičky, viz. Obrázek 10. Indikační světélko se rozsvítí po zapnutí, nebo během jedoucího cyklu.
4. Pomalu ponořte lahev do vodou naplněné nádoby. Viz. Obrázek 9
5. Jakmile uplyne doporučený čas, vyjměte lahev z ohříváče.
6. Pomalu protřepete lahev. Před krmením si nakapejte pár kapek na vaše zápěstí, abyste se ujistili, že teplota mléka není příliš horká.
7. Vypněte zařízení pomocí knoflíku zpět do vypnuté pozice, viz. Obrázek 8
8. UDRŽENÍ TEPLoty: pro udržení ideální teploty lahve ponechte knoflík v pozici, ve které byl

Ohřev skleniček s jídlem (pouze pro domácí použití)

1. Vložte košík.
2. Odejměte víčko ze skleničky s jídlem. Umístěte skleničku do košíku a naplňte zásobník vodou do stejné výšky jako je jídlo ve skleničce. Dávejte pozor, aby se voda nedostala dovnitř skleničky.
3. Otočte knoflík do pozice skleničky, viz. Obrázek 6. Indikační světélko se rozsvítí po zapnutí, nebo během jedoucího cyklu.
4. Opatrně obsah skleničky promíchejte.
5. Okamžitě vytáhněte skleničku z ohříváčky po uplynutí doby ohřevu, abyste se vyhnuli přehřátí jídla.
6. Vypněte zařízení pomocí knoflíku zpět do vypnuté pozice, viz. Obrázek 8

POZNÁMKA

Následujte pokyny výše. Pro zahájení ohřívání v autě otočte knoflík do pozice viz. Obrázek 10

Rychlé ohřívání

Tato ohříváčka má funkci rychlého ohřevu, kdy lahvičky a skleničky ohřejete za kratší čas.

1. Vložte držák lahve a kroužek, viz. Obrázek 1.
2. Naplňte nádržku vodou. Nepřepĺňujte.
3. Otočte knoflík do pozice hodin, viz. Obrázek 7. Indikační světélko se rozsvítí po zapnutí, nebo během jedoucího cyklu.
4. Pomalu ponořte lahev do vodou naplněné nádoby. Viz. Obrázek 9
5. Jak uplyne doporučená doba ohřevu, okamžitě vyjměte lahvičku z ohříváčky, abyste se vyhnuli přehřátí jídla.
6. Pomalu protřepete lahev. Před krmením si nakapejte pár kapek na vaše zápěstí, abyste se ujistili, že teplota mléka není příliš horká.
7. Vypněte zařízení pomocí knoflíku zpět do vypnuté pozice, viz. Obrázek 8

Čištění

Odpojte ohřívačku z napájení. Čistěte pouze když je ohřívačka vychladlá. Očistěte ohřívačku pomocí vlhkého hadříku. Nepoužívejte žádné silné čisticí prostředky.

Pro snížení obsahu usazenin doporučujeme používat balenou, filtrovanou, nebo předvařenou vodu. Pro efektivní provoz se doporučuje odstraňovat případný vodní kámen každé 4 týdny pomocí bílého vinného octa.

POZNÁMKA

Odvápňujte ohřívačku pomocí směsi 50ml domácího octa a 100ml studené vody a nalijte roztok do ohřívačky. Nechte roztok pracovat, dokud nebude vápencová usazenina odstraněná. Během této doby ohřívačku nepoužívejte. Ohřívačku vyprázdněte, důkladně opláchněte a nakonec vysušte hadříkem. Odvápňujte přibližně každé 4 týdny.

Vyrobene v Číně.

Distributor: Baby Direkt s.r.o., Masarykova 118, 664 42 Modřice

SK - NUV051161 Ohříváč na láhve home, NUV051165 Ohříváč na láhve home and car

Návod na použitie

Obsah balenia - obrázky 1-3

A. Telo Ohrievačky

B. Krúžok

C. vyberací košík

D. Adaptér pre napájanie v aute (len pre model 1165)

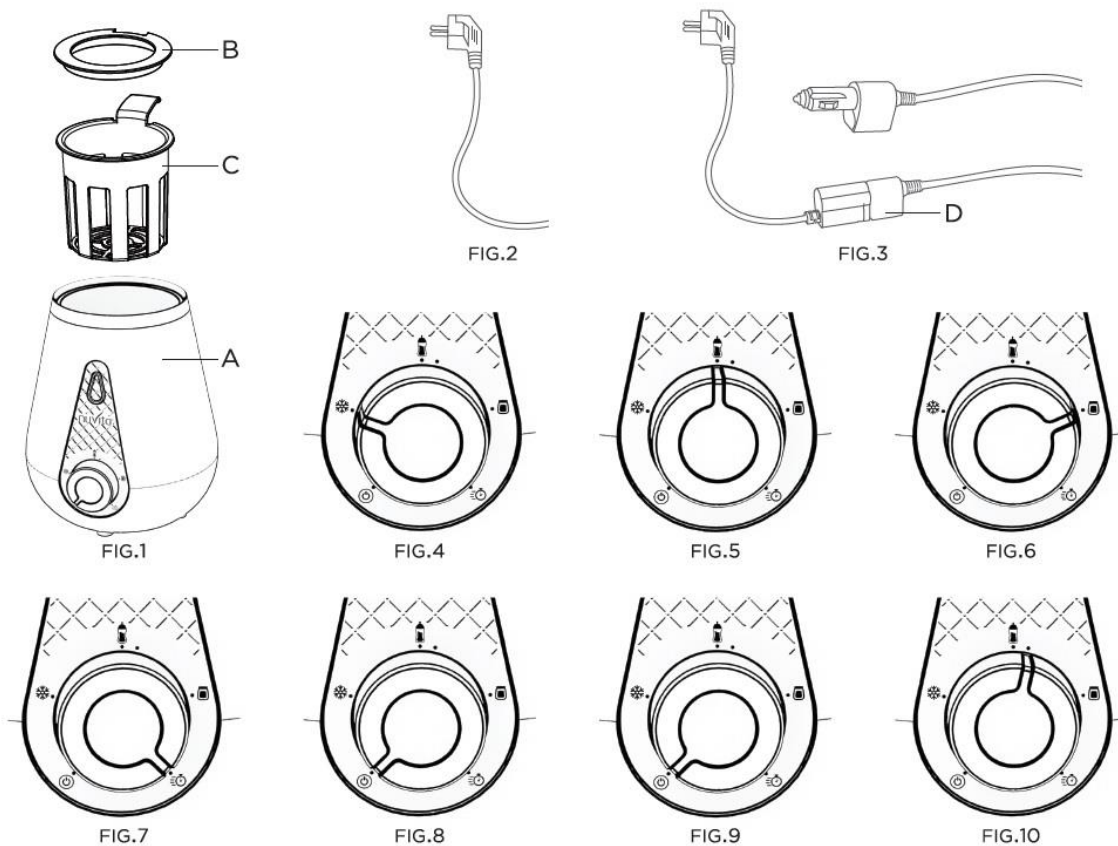
Dôležité body

Uchovajte si tieto pokyny pre budúce použitie

- Ohrievač používajte vždy vnútri / v aute (pre model 1165). NIKDY nepoužívajte vonku.
- Uistite sa, že napätie je zhodné so zásuvkou.
- Pred zapnutím vždy najprv pridajte vodu.
- Používajte mimo dosahu detí. Skladujte na bezpečnom mieste mimo dosahu detí.
- Po ukončení užívania Ohrievačka sa uistite, že je vypnutá a vyťahnite ju zo zásuvky. Sledujte na suchom mieste. Udržujte mimo dosahu detí. Majte na pamäti, že okolie nahrievacie časti môže byť po použití horúce.
- Žiadne z odnímateľných častí neponárajte do vody, aby nedošlo k zraneniu.
- Nasledujte ohrievacej pokyny (viď. Tabuľky) navrhnuté pre bezpečnosť dieťaťa počas kŕmenia.
- Nepoužívajte Ohrievač, ak je nejaká jej časť rozbitá. Ak sa stane, že bude javiť známky poškodenia úplne nová ohrievačka, okamžite ju vráťte predajcovi.
- Používajte len originálne príslušenstvo.

Zákaznícky servis

Pokiaľ zaznamenáte akýkoľvek problém s Ohrievačka 1161/1165, bezodkladne kontaktujte zariadenie, kde ste Ohrievač kúpili.



Sprievodca nastavením**Ohrievacie pokyny**

Tabuľka by mala byť použitá len ako všeobecná príručka, hodnoty sa môžu líšiť podľa fľaše, ktorú budete používať.

UPOZORNENIE: Pred začatím kŕmenia dieťaťa vždy skontrolujte teplotu kvapaliny.

TABUĽKA PRE DOMÁCE POUŽITIE (MODELY 1161 A 1165)

Objem fľaše	Šetrné rozmrazovanie		Ohrievanie fliaš				Rýchle ohrievanie			
	-5°C		20°C		5°C		20°C		5°C	
	Čas ohrievania (min)	Potreba vody (ml)	Čas ohrievania (min)	Potreba vody (ml)	Čas ohrievania (min)	Potreba vody (ml)	Čas ohrievania (min:sec)	Potreba vody (ml)	Čas ohrievania (min:sec)	Potreba vody (ml)
60ml	40	200	12	150	18	150	2:50	20	3:45	30
90ml	45		16		20		3:30		4:20	
120ml	50		18	200	23	200	3:35		5:25	
150ml	50		20		25		3:45		5:50	
180ml	55		23		28		3:50		6:05	
210ml	55		25		32		4:00		6:25	
250ml	65		28		35		4:05	6:40		
280ml	65		30		37		4:10	30	6:50	
300ml	80		34		40		4:30		7:00	
330ml	85		38		45		4:45		7:20	

Ohrev jedla

Počiatočná teplota	20°C		5°C	
Objem fľaše	Čas ohrievania (min)	Potreba vody (ml)	Čas ohrievania (min)	Potreba vody (ml)
80g	25	150	32	150
120g	28		35	
160g	39		45	

TABUĽKA PRE POUŽITIE V AUTE (LEN MODEL 1165)

Objem fľaše	Šetrné rozmrazovanie		Ohrievanie fliaš				Rýchle ohrievanie			
	-5°C		20°C		5°C		20°C		5°C	
	Čas ohrievania (min)	Potreba vody (ml)	Čas ohrievania (min)	Potreba vody (ml)	Čas ohrievania (min)	Potreba vody (ml)	Čas ohrievania (min:sec)	Potreba vody (ml)	Čas ohrievania (min:sec)	Potreba vody (ml)
60ml	40	200	13	150	21	150	7:40	20	11:00	30
90ml	45		17		24		9:50		12:30	
120ml	50		22		200		33		200	
150ml	50		25	38		10:50	15:30			
180ml	55		28	40		11:15	17:00			
210ml	55		30	43		12:40	18:20			
250ml	65		35	45		13:50	19:05			
280ml	65		38	55		14:40	19:40			
300ml	80		42	60		15:20	20:50			
330ml	85		47	65	16:10	21:40				

Ohrev jedla				
Počiatková teplota	20°C		5°C	
Objem fľaše	Čas ohrievania (min)	Potreba vody (ml)	Čas ohrievania (min)	Potreba vody (ml)
80g	48	150	57	150
120g	68		69	
160g	82		90	

NASTAVENIE ZARIADENIA

Pre použitie doma (modely 1161 a 1165)

1. Pred použitím Ohrievačka sa uistite, že zásuvka má správne napájanie.
2. Ohrievač musí byť používaná mimo dosahu detí. Umiestnite ohrievač na stabilný povrch.
3. Zapojte kábel do elektrickej zásuvky.
4. Pre zapnutie ohrievačka zvolte jednu z nasledujúcich funkcií vid'. OVLÁDANIE v tomto manuáli

Pre použitie v aute (len model 1165)

1. Pred použitím Ohrievačka sa uistite, že zásuvka má správne napájanie.
2. Ohrievač musí byť používaná mimo dosahu detí. Umiestnite ohrievač na stabilný povrch.
3. Zapojte zásuvku do adaptéra v aute. Adaptér zapojte do zapaľovača v aute (12V DC). Vid'. obrázok 3

UPOZORNENIE

Ohrievač sa bude automaticky zapínať a vypínať zakaždým, keď teplota klesne, a to až do doby, kým Ohrievač nevypnete. Vždy sa uistite, že nedochádza k pretekaniu vody, keď je fľaša vnútri.

Nepoužívajte Ohrievačka, ak auto ide.

Ohrievač používajte iba ak je vnútri voda.

Opakované ohrievanie jedla sa neodporúča.

OVLÁDANIE

Nasledujte tabuľky v sekcii Ohrievacie pokyny.

Šetrné rozmrazovanie

1. Vložte držiak fľaše a krúžok, vid'. Obrázok 1.
 2. Naplňte nádržku vodou. Nepreplňujte.
 3. Otočte gombík do pozície rozmrazovanie, vid'. obrázok 4
 4. Ako uplynie čas ohrevu podľa tabuľky, vypnite zariadenie pomocou gombíka späť do vypnutej pozície, vid'. obrázok 8
- Majte, prosím, na pamäti, že táto funkcia nenahrádza funkciu Ohrievanie. Na konci cyklu bude finálny teplota mlieka max. 20 °C.

Ohrievanie detských fliaš (domáce používanie - modely 1161 a 1165)

1. Vložte držiak fľaše a krúžok, vid'. Obrázok 1.
2. Naplňte nádržku vodou. Nepreplňujte.
3. Otočte gombík do pozície fľaštičky, vid'. Obrázok 5. Indikačné svetielko sa rozsvieti po zapnutí, alebo počas idúceho cyklu.
4. Pomaly ponorte fľašu do vodou naplnenej nádoby. Vid'. obrázok 9
5. Keď uplynie odporúčaný čas, vyberte fľašu z ohrievača.
6. Pomaly pretrepte fľašu. Pred kŕmením si nakvapkajte pár kvapiek na vaše zápästie, aby ste sa uistili, že teplota mlieka nie je príliš horúca.
7. Vypnite zariadenie pomocou gombíka späť do vypnutej pozície, vid'. obrázok 8
8. UDRŽANIE TEPLoty: pre udržanie ideálnej teploty fľaše ponechajte gombík v pozícii, v ktorej bol

Ohrievanie detských fliaš (používanie v aute -1165)

1. Vložte držiak fľaše a krúžok, vid'. Obrázok 1.
2. Naplňte nádržku vodou. Nepreplňujte.
3. Otočte gombík do pozície fľaštičky, vid'. Obrázok 10. Indikačné svetielko sa rozsvieti po zapnutí, alebo počas idúceho cyklu.
4. Pomaly ponorte fľašu do vodou naplnenej nádoby. Vid'. obrázok 9
5. Keď uplynie odporúčaný čas, vyberte fľašu z ohrievača.
6. Pomaly pretrepte fľašu. Pred kŕmením si nakvapkajte pár kvapiek na vaše zápästie, aby ste sa uistili, že teplota mlieka nie je príliš horúca.
7. Vypnite zariadenie pomocou gombíka späť do vypnutej pozície, vid'. obrázok 8
8. UDRŽANIE TEPLoty: pre udržanie ideálnej teploty fľaše ponechajte gombík v pozícii, v ktorej bol

Ohrev pohárov s jedlom (iba pre domáce použitie)

1. Vložte košík.
2. Odstráňte viečko z pohára s jedlom. Umiestnite pohárik do košíka a naplňte zásobník vodou do rovnej výšky ako je jedlo v pohári. Dávajte pozor, aby sa voda nedostala dovnútra pohára.
3. Otočte gombík do pozície poháre, vid'. Obrázok 6.. Indikačné svetielko sa rozsvieti po zapnutí, alebo počas idúceho cyklu.
4. Opatrne obsah pohára premiešajte.
5. Okamžite vytiahnite pohárik z ohrievača po uplynutí doby ohrevu, aby ste sa vyhli prehriatiu jedla.
6. Vypnite zariadenie pomocou gombíka späť do vypnutej pozície, vid'. obrázok 8

POZNÁMKA

Nasledujte pokyny vyššie. Pre zahájenie ohrievania v aute otočte gombík do pozície vid'. obrázok 10

Rýchle ohrievanie

Táto ohrievačka má funkciu rýchleho ohrevu, kedy fľaštičky a poháre ohrejete za kratší čas.

1. Vložte držiak fľaše a krúžok, vid'. Obrázok 1.
2. Naplňte nádržku vodou. Nepreplňujte.
3. Otočte gombík do pozície hodín, vid'. Obrázok 7. Indikačné svetielko sa rozsvieti po zapnutí, alebo počas idúceho cyklu.
4. Pomaly ponorte fľašu do vodou naplnenej nádoby. Vid'. obrázok 9
5. Ako uplynie odporúčaná doba ohrevu, okamžite vyberte fľaštičku z Ohrievača, aby ste sa vyhli prehriatiu jedla.
6. Pomaly pretrepte fľašu. Pred kŕmením si nakvapkajte pár kvapiek na vaše zápästie, aby ste sa uistili, že teplota mlieka nie je príliš horúca.
7. Vypnite zariadenie pomocou gombíka späť do vypnutej pozície, vid'. obrázok 8

Čistenie

Odpojte Ohrievač z napájania. Čistite iba keď je ohrievačka vychladnutá. Očistite Ohrievač pomocou vlhkej handričky. Nepoužívajte žiadne silné čistiace prostriedky.

Pre zníženie obsahu usadenín odporúčame používať balenú, filtrovanú, alebo predvarenú vodu. Pre efektívnu prevádzku sa odporúča odstraňovať prípadný vodný kameň každé 4 týždne pomocou bieleho vínneho octu.

POZNÁMKA

Odvápňujte Ohrievač pomocou zmesi 50ml domáceho octu a 100ml studenej vody a nalejte roztok do ohrievačka. Nechajte roztok pracovať, dokiaľ nie je vápencová usadenina odstránená. Počas tejto doby ohrievačka nepoužívajte. Ohrievačka vyprázdnite, dôkladne opláchnite a nakoniec vysušte handričkou. Odvápňujte približne každé 4 týždne.

Vyrobené v Číne.

Distributor: Baby Direkt s.r.o., Masarykova 118, 664 42 Modřice