

### Úvod

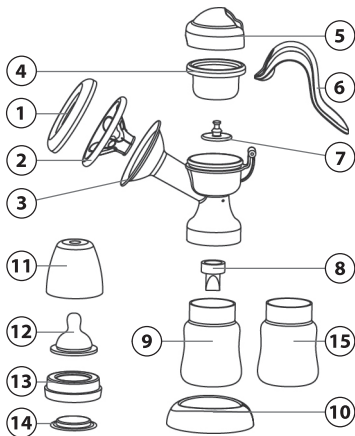
Vážená zákaznice, vážený zákazníku, koupili jste si jednu z nejpokročilejších odsávaček dostupných na trhu. Toto zařízení jsme promýšleli, aby bylo co nejvíce uživatelsky přívětivé, ale bohužel musíte stále investovat trochu svého času a přečíst si tyto pokyny, abyste získali 100 % z výhod, které vám tento produkt může přinést. Každá matka potřebuje dobrou odsávačku, která se dá dokonale používat v různých situacích. Tato odsávačka vám umožňuje pohodlně získat mateřské mléko, ať jste doma nebo na cestách.

**Tuto příručku si prosím uschovejte na bezpečném a suchém místě pro budoucí potřebu.**

### Obsah balení

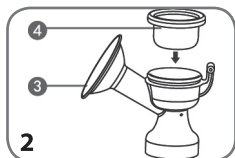
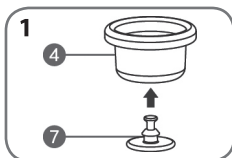
Pokud jedna nebo více položek chybí nebo je poškozena, pak prosím kontaktujte obchod, kde jste výrobek koupili, a požádejte o výměnu.

1. Obal proti prachu
2. Silikonový masážní pohárek
3. Tělo odsávačky včetně obruby
4. Sací membrána
5. Obal na uzávěr odsávačky
6. Držadlo
7. Záklopka se dvěma úrovněmi
8. Sací ventil
9. Úplná kojenecká láhev (150 ml)
10. Základna
11. Obal proti prachu
12. Dudlík
13. Kroužek
14. Těsnící disk
15. Pouze tělo základny navíc (150 ml)
16. Sametový pytlíček (není na obrázku)

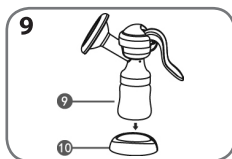
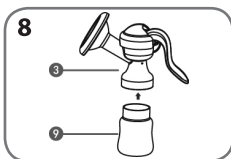
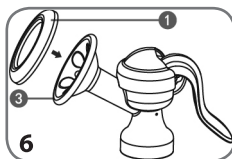
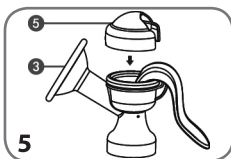
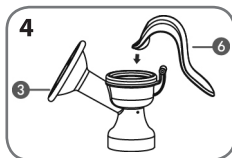
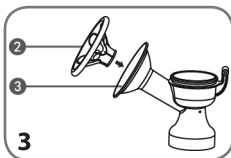


### Kroky k montáži odsávačky

1. Záklopku pevně umístěte dovnitř sací membrány.
2. Sací membránu umístěte dovnitř těla odsávačky. Ujistěte se, že silikonový vroubkovaný kraj odsávačky pokrývá kruhový okraj. Ujistěte se, že pevně drží.



- Silikonový masážní pohárek umístíte pevně na obrubu.
- Držadlo připojíte k záklopce.
- Pevně připojíte obal na uzávěr odsávačky.
- Obrubu zakryjte obalem proti prachu.
- Pomalou a pevně nainstalujete sací ventil.
- Láhev zašroubujete pevně k tělu odsávačky.
- Stisknete tělo odsávačky se základnou, abyste dokončili montáž.



## Používání odsávačky

- Před používáním odsávačky si umyjte ruce.
- Před používáním se ujistěte se, že všechny části jsou čisté, suché a správně smontované.
- Posadte se a uvolněte. Lepšího efektu vymačkávání lze před odsáváním mléka dosáhnout pomocí gelových tepelných prsních podušek nebo horkého ručníku. Najděte si krátký okamžik (okolo 60–90 sekund), abyste si stimulovala prsa pomocí masáže a poté rychlým měkkým odsáváním pomocí záklopky na úrovni 1.
- Režim vymačkávání zahajte tak, že záklopku přepnete na Úroveň 2 a pohodlně uchopíte držadlo a zmáčknete ho. Prso držte



druhou rukou, abyste zajistila, že neunikne žádný vzduch, a dosáhnete vakuového stavu.

- Tento produkt je navržen se speciálním rotačním systémem. Držadlo natočte na pohodlný úhel, abyste usnadnili vymačkávání mléka.
- Jakmile je vymačkávání dokončeno, pak oddělte láhev od těla odsávačky.
- Mateřské mléko má plno výživných látek. Mléko uchovávejte ve vhodné nádobě v lednici nebo ho okamžitě zmrazte, aby zůstalo čerstvé.
- Nepokračujte v pumpování, pokud nemůžete vymačkat mateřské mléko, abyste se vyhnula bolesti bradavek. Pokud ucítíte bolest v prstech, ruce nebo zápěstí, pak okamžitě přestaňte vymačkovávat mateřské mléko.

# Čištění odsávačky

Po každém použití prosím odsávačku vyčistěte.

Rozmontujte odsávačku a všechny části umyjte v myčce nebo v horké vodě a neparfémovaném mycím prostředku. Poté vše pečlivě opláchněte. Doporučujeme po každém použití části sterilizovat, abyste zabránili zachycení pachů. Pachy, které zůstávají na částech po umytí, odrazují děti od kojení. Nepoužívejte agresivní mycí prostředky ani antibakteriální látky.

## Služby

Výrobě produktů, příslušenství poskytnutých v krabici a příložené dokumentace byla věnována velká péče. Proto v případě problémů doporučujeme zapakovat svědomitě činnosti podle pokynů v tomto manuálu.

Další informace o službě pomoci najdete na webových stránkách: [www.nuvitababy.com](http://www.nuvitababy.com)



- **Používejte pouze příslušenství dostupné v balení.**
- **Ujistěte se, že zařízení není vystaveno přímému slunci nebo nadměrnému horku.**
- **Toto zařízení je navrženo a určeno pro osobní použití. Proto ho nedoporučujeme sdílet s ostatními. Pokud ho potřebujete sdílet s ostatními, pak se ujistěte, že každý má svou vlastní osobní sadu prvků, které přichází do kontaktu s tělem a mlékem (silikonový pohárek, láhev atd.). Vždy všechny části sterilizujte.**
- **Toto zařízení nepoužívejte, pokud se cítíte ospale nebo máte podobné symptomy, ale odsávání odložte na vhodnější dobu.**

## ZÁRUKA – PODMÍNKY

Na tento výrobek se vztahuje záruka na vady materiálu a výrobní vady v trvání 24 měsíců ode dne zakoupení (viz prodejní doklad).

Záruka v délce 24 měsíců se nevztahuje na škody způsobené obvyklým způsobem používání součástí označované jako "spotřební" (např. baterie, kartáčové hlavy nebo součásti podléhající opotřebením).

Záruka v délce 24 měsíců je právně neplatná, jestliže:

1. Výrobek utrpěl estetickou škodu vinou nesprávného používání v rozporu s pokyny uvedenými v uživatelském manuálu.
2. Byl tento výrobek upraven a/nebo bylo-li s ním neodborně manipulováno.
3. Byla porucha zaviněna nedostatečnou údržbou jednotlivých součástí a/nebo příslušenství a/nebo provozními materiály (např. oxidace a/nebo inkrustace vlivem zadržování vody či jiných kapalin, usazeniny blokujiící snímač, únik žíravé kapaliny z baterií).

Následující položky jsou vyloučeny ze zákonné záruky v délce 24 měsíců:

1. Náklady spojené s výměnou a/nebo opravou součástí podléhajících opotřebením nebo náklady na běžnou údržbu výrobku.
2. Náklady a rizika spojená s přepravou výrobku do obchodu a z obchodu, kde jste jej zakoupili nebo jiným způsobem pověřili sběrné středisko, aby výrobky v záruce převzalo.
3. Poškození vzniklá nesprávnou instalací či nesprávným používáním, jež jsou v rozporu s pokyny v uživatelském manuálu, nebo jejich následkem.
4. Poškození způsobená přírodními katastrofami, nahodilými událostmi či nepříznivými podmínkami nesuslučitelnými s výrobkem.
5. Vady, jež mají zanedbatelný vliv na funkci výrobku.

Výrobce, distributor a všechny strany zapojené do prodeje výrobku žádným způsobem neručí za ztráty a hospodářskou škodu vzniklé následkem špatné funkce výrobku. V souladu s platnými předpisy výrobce, distributor a všechny strany zapojené do prodeje v žádném případě neodpovídají za škody včetně škod přímých, nepřímých, ušlého čistého zisku, ztráty úspor a dodatečných škod a jiných jednotlivých následků jdoucích nad rámec škod způsobených porušením smluvních podmínek, záruky, přesně vymezeného ručení, deliktem či z jiných příčin, následkem používání výrobku či nemožnosti používat výrobek, tištěné i elektronické dokumenty včetně nedostatečného servisu.

Produkt splňuje všechny migrační požadavky uvedené ve směrnicích Evropské unie 2002/72/EC a 2007/19/EC a jejich doplňcích ohledně plastických materiálů a předmětů, který jsou určeny pro kontakt s hydratačními potravinami (PH > 4,5) a tučnými potravinami.

Produkt je kompatibilní s následujícími normami/standardy:

### EN-1186-3:2002

Materiály v kontaktu s jídlem, plasty, balicí materiály, nádoby, postupy výroby potravin, potravinářská technologie, testování potravin, migrace (chemická), kontaminanty, určení kontaminantů (potravin), analýza chemikálií a testování.

### EN-1186-2:2002

Materiály v kontaktu s jídlem, plasty, balicí materiály, nádoby, postupy výroby potravin, potravinářská technologie, testování potravin, olivový olej, rostlinné oleje, migrace (chemická), kontaminanty, analýza chemikálií a testování, určení kontaminantů (potravin), tuky.