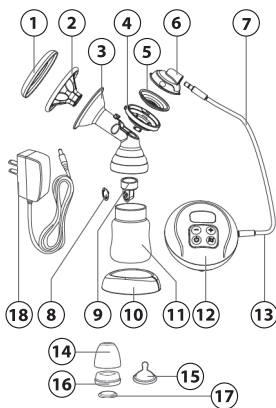


Vážená zákaznice, vážený zákazník, koupili jste si jednu z nejpokročilejších odsávaček dostupných na trhu. Toto zařízení jsme promyšleli, aby bylo co nejméně uživatelsky přívětivé, ale bohužel si musíte stále najít trochu času a přečíst si tyto pokyny, abyste získali 100% z výhod, které vám tento produkt může přinést. Tento manuál si schovejte pro budoucí použití. Pokud tuto odsávačku chcete používat na cestách, pak se prosím ujistěte, že máte dostupné čtyři alkalické baterie velikosti AA.

Obsah balení

Před montáží a používáním elektrické odsávačky se ujistěte, že balení obsahuje následující příslušenství. V případě, že některá část chybí, pak se obraťte na svůj obchod:

- | | |
|---------------------------------|--|
| 1. Obal proti prachu | 12. Ovládací jednotka odsávačky |
| 2. Silikonový masážní pohárek | 13. Spojovací trubice |
| 3. Tělo odsávačky včetně obruby | 14. Kryt kojenecké láhve odolný proti prachu |
| 4. Dolní kryt proti vylití | 15. Dudlík láhve |
| 5. Silikonový kryt proti vylití | 16. Kroužek kojenecké láhve |
| 6. Horní kryt proti vylití | 17. Uzávěr láhve |
| 7. Spojovací hlavice | 18. Síťový adaptér |
| 8. Silikonový ventil | 19. Sametový pytlíček (není na obrázku) |
| 9. Sací ventil | |
| 10. Základna | |
| 11. Láhev na mléko (150 ml) | |



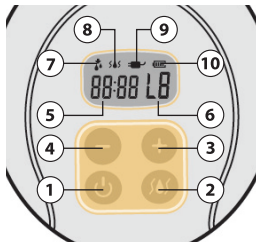
Funkce produktu

Špičková elektrická odsávačka pro maximalizaci procesu vymačkávání mléka. Je navržena tak, aby simulovala sací rytmus dítěte.

- Tato odsávačka používá technologii 2 + 1 fáze:
 - fáze s 4 automatickými úrovněmi stimulace a třímínutovým provozem
 - fáze s 5 volitelnými úrovněmi pro nejlepší činnost vymačkávání
 - fáze (volitelná na vyžádání) pro kompletní odstranění mléka z prsa, aby se zabránilo galaktostáze
- Toto zařízení poskytuje ochranu proti zpětnému toku, která zabraňuje, aby se mateřské mléko vrátilo do ovládací jednotky a během procesu vymačkávání mléka ho znehodnotilo.
- Vaše 1286 přináší paměťovou funkci
- Vaše 1286 je přenosná (funguje na AC/DC a baterie). Díky tomu je vhodná pro cestování a dokonalá pro činnost odsávání v práci.

Popis ovládací jednotky odsávačky

1. Tlačítko Zapnout a Vypnout
2. Tlačítko přepínání režimu
3. Tlačítko pro zvýšení úrovně odsávání
4. Tlačítko pro snížení úrovně odsávání
5. Indikátor času
6. Indikátor úrovně
7. Indikátor normálního režimu
8. Indikátor režimu absorpce
9. Indikátor síťového adaptéru
10. Indikátor úrovně baterie



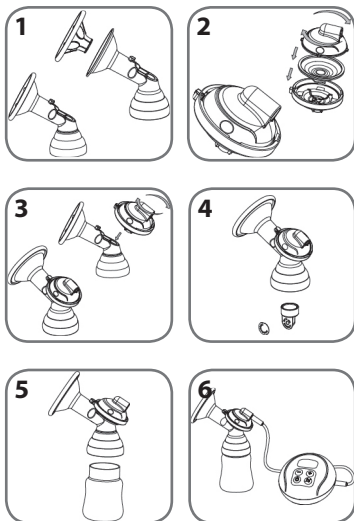
Úrovně frekvence absorpce Nuvita 1286:

L1 to L4 Toto je stimulační režim s rychlým a krátkým rytmem absorpce.

L5 to L9 Toto je režim vymačkávání. Toto simuluje sání dítěte. Rytmus této fáze je pomalejší, hlubší a delší.

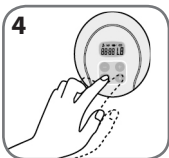
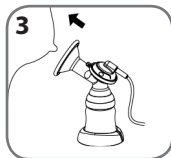
Montáž

1. Silikonový masážní pohárek vložte podle obrázku do odsávačky.
2. Na silikonový kryt proti vylití nasadte dolní kryt proti vylití, jak je zobrazeno níže. Držte horní kryt proti vylití, zároveň miřte na zasouvací otvor a zašroubujte horní kryt proti vylití, jak je zobrazeno na obrázku.
3. Sloupec v dolní části ochrany proti zpětnému toku vložte svisle do otvoru umístěného na horním konci odsávačky. Sloupec otočte proti směru hodinových ručiček a ujistěte se, že je upevněný jako na obrázku.
4. Stiskněte pevně silikonový ventil na sací ventil. Upevněte sací ventil na dolní konec odsávačky. Viz obrázek níže.
5. Chcete-li připojit horní část odsávačky s širokým hrdlem láhve, pak ji otáčejte, až dokud nezapadne.
6. Spojovací trubici vložte do rozhraní horního krytu proti vylití. Druhý konec spojovací trubice vložte do sacího otvoru odsávačky. Podívejte se na schéma níže. Kojeneckou láhev připevněte k základně.



Obsluha

1. Před používáním produktu si prosím umyjte ruce a ujistěte se, že všechny části odsávačky jsou vyčištěné a správně smontovány podle této příručky.
2. Posadte se a uvolněte. Před zahájením procesu sání použijte gelovou tepelnou prsní podušku nebo horký ručník.



3. Pomocí své ruky zamířte středem odsávačky na bradavku a ujistěte se, že je pevná a uzamknutá, a že se vzduch nedostává dovnitř ani ven.
4. Stiskněte tlačítko Zapnout. Vstoupíte do pohotovostního režimu. Stiskněte klávesu Start. Výchozí úroveň L1 až L4 budou trvat celkem 180 sekund. Každých 45 sekund se změní úroveň, aby se stimulovalo prso. Jakmile se odsávačka dostane na úroveň L5, pak se zahájí úroveň vymačkávání.
5. V režimu vymačkávání stiskněte tlačítko + nebo -, abyste vybrali kteroukoliv úroveň L5 až L9. Toto zařízení přináší paměťovou funkci. Při příštím kojení si bude pamatovat minulé vybrané úrovně.
6. Pokud po dokončení režimu vyjádření stále cítíte, že máte nějaké mléko, pak zmáčkněte tlačítko pro zahájení „funkce proti galaktostáze“. Po 5 minutách provozu v tomto režimu se zařízení automaticky přepne do pohotovostního režimu a ukončí činnost. **NEDOPORUČUJEME** používat tuto proceduru každý den. Chcete-li zjistit frekvenci používání tohoto režimu, pak si promluvte se svým doktorem.
7. Po používání odsávačku vypněte.
8. Rozmontujte odsávačku a před příštím používáním vyčistěte a sterilizujte všechny neelektronické části.

Služby

Výrobě produktů, příslušenství poskytnutých v krabici a přiložené dokumentace byla věnována velká péče. Proto v případě problémů doporučujeme zopakovat svědomitě činnosti podle pokynů v tomto manuálu.

Další informace o službě pomoci najdete na webových stránkách: www.nuvitababy.com

ZÁRUKA – PODMÍNKY

Na tento výrobek se vztahuje záruka na vady materiálu a výrobní vady v trvání 24 měsíců ode dne zakoupení (viz prodejní doklad).

Záruka v délce 24 měsíců se nevztahuje na škody způsobené obvyklým způsobem používání součástí označované jako "spotřební" (např. baterie, kartáčové hlavy nebo součásti podléhající opotřebení).

Záruka v délce 24 měsíců je právně neplatná, jestliže:

1. Výrobek utrpěl estetickou škodu vinou nesprávného používání v rozporu s pokyny uvedenými v uživatelském manuálu.
2. Byl tento výrobek upraven a/nebo bylo-li s ním neodborně manipulováno.
3. Byla porucha zaviněna nedostatečnou údržbou jednotlivých součástí a/nebo příslušenství a/nebo provozními materiály (např. oxidace a/nebo inkrustace vlivem zadržování vody či jiných kapalin, usazeniny blokujič snímač, únik žíravé kapaliny z baterií).

Výrobce, distributor a všechny strany zapojené do prodeje výrobku žádným způsobem neručí za ztráty a hospodářskou škodu vzniklé následkem špatné funkce výrobku. V souladu s platnými předpisy výrobce, distributor a všechny strany zapojené do prodeje v žádném případě neodpovídají za škody včetně škod přímých, nepřímých, ušlého čistého zisku, ztráty úspor a dodatečných škod a jiných jednotlivých následků jdoucích nad rámec škod způsobených porušením smluvních podmínek, záruky, přesně vymezeného ručení, deliktem či z jiných příčin, následkem používání výrobku či nemožnosti používat výrobek, tištěné i elektronické dokumenty včetně nedostatečného servisu.

Následující položky jsou vyňaty ze zákonné záruky v délce 24 měsíců:

1. Náklady spojené s výměnou a/nebo opravou součástí podléhající opotřebení nebo náklady na běžnou údržbu výrobku.
2. Náklady a rizika spojená s přepravou výrobku do obchodu a z obchodu, kde jste jej zakoupili nebo jiným způsobem pověřili sběrné středisko, aby výrobky v záruce přezvalo.
3. Poškození vzniklá nesprávnou instalací či nesprávným používáním, jež jsou v rozporu s pokyny v uživatelském manuálu, nebo jejich následkem.
4. Poškození způsobená přírodními katastrofami, nahodilými událostmi či nepříznivými podmínkami neslučitelnými s výrobkem.
5. Vady, jež mají zanedbatelný vliv na funkci výrobku..